

安徽商之都六安商厦灭火和应急疏散预案

(2021 版)

安徽商之都六安商厦有限责任公司

2021 年 11 月

目录

1 总则	1
1.1 编制目的	1
1.2 编制依据	1
1.3 适用范围	1
1.4 工作原则	1
2 单位火灾事故危险性分析	1
2.1. 单位基本情况概况	1
2.2 火灾危险源情况	2
2.3 火灾情况设定	3
2.4 商场火灾危险性特点	3
2.5 针对性措施	4
3 组织结构及职责	4
3.1 应急组织体系（附件二）	4
3.2 指挥中心机构及职责	4
3.3 通信联络组职责和组成	5
3.4 灭火行动组职责和组成	6
3.5 疏散引导组职责和组成	6
3.6 防护救护组职责和组成	6
3.7 安全保卫组职责和组成	7
4 应急响应	7
4.1 响应分级	7

4.2 应急终止	8
5 处置程序和措施	8
5.1 单位内部报警及接警处置程序	8
5.2 扑救初起火灾的程序和措施	8
5.3 应急疏散的组织程序和措施	9
5.4 通信联络程序和措施	10
5.5 安全保卫、救护的程序和措施	10
6 紧急疏散示意图及相关作业指导书	11
6.1 一层紧急疏散示意图及疏散作业指导书	11
6.2 二层紧急疏散示意图及疏散作业指导书	12
6.3 三层紧急疏散示意图及疏散作业指导书	12
6.4 四层紧急疏散示意图及疏散作业指导书	12
6.5 五层紧急疏散示意图及疏散作业指导书	13
6.6 负一层紧急疏散示意图及疏散作业指导书	13
7 后期处置	13
7.1 善后处理	13
7.2 保险	14
7.3 经验教训总结及改进意见	14
8 演练组织及注意事项	14
8.1 演练组织	14
8.2 演练注意事项	14
9 注意事项	15

10 附件	15
10.1 附件一：六安商厦平面图	15
10.2 附件二：应急组织体系	16
10.3 附件三：应急指挥中心通讯录	17
10.4 附件四 24H 紧急状态电话联络表	18
10.5 附件五：内部报警程序	18
10.6 附件六：消防控制室操作人员火警处理流程图	19
10.7 附件七：一层紧急疏散示意图	20
10.8 附件八：二层紧急疏散示意图	20
10.9 附件九：三层紧急疏散示意图	21
10.10 附件十：四层紧急疏散示意图	21
10.11 附件十一：五层紧急疏散示意图	22
10.12 附件十二：负一层紧急疏散示意图	22

1 总 则

1.1 编制目的

为了保护火灾发生时顾客及员工的生命和财产安全，及时有效地整合人力、物力、信息等资源，迅速扑救火灾和疏散人员，最大程度地预防和减少其造成的损害。

1.2 编制依据

本预案是依据国家《中华人民共和国安全生产法》、《中华人民共和国消防法》、《机关团体企业事业单位消防安全管理规定》、《消防安全责任制实施办法》、《安徽省徽商集团有限公司安全生产事故应急管理办法》和 GB/T 38315-2019 标准（社会单位灭火和应急疏散预案编制及实施导则）等有关条款，结合本企业实际情况制定。

1.3 适用范围

本预案适用于安徽商之都六安商厦有限责任公司发生的火灾事故应急救援工作。

1.4 工作原则

以人为本、依法依规、符合实际、注重实效。

2 单位火灾事故危险性分析

2.1. 单位基本情况概况

2.1.1 安徽商之都六安商厦有限责任公司系安徽省徽商集团旗下核心企业之一的安徽商之都股份有限公司全资子公司，目

前经营业态有百货、电器和超市，于 2005 年 1 月 16 日正式营业，负一层至五层为营业区，其中负一楼为超市卖场，一至五层为综合百货卖场。商厦较早通过“质量/环境/职业健康安全”三标一体化管理体系认证，先后获得全国“低碳示范商店”、安徽省“诚信经营示范企业”、六安市“消防工作先进单位”等百余个荣誉称号。

2.1.2 商厦内部设有火灾自动报警系统、自动喷水灭火系统、室内外消火栓系统、消防应急照明及疏散指示标志、防火卷帘、防排烟系统。

2.1.3 消防控制室设在一层，设有松江 Jb-0GZ-2002 型火灾报警控制器 1 台。

2.1.4 消防水泵房设置在负一层，设有消火栓泵 2 台、一主一备；喷淋泵 2 台，一主一备，消防水池 1 个，容量 500 立方，楼顶设有消防水箱一个，屋顶水箱容量为 20 立方。

2.1.5 室内疏散楼梯 6 个，2-5 通道楼梯直通室外的出口分别位于徽商小区、徽商风情街。

2.1.6 商厦外围环境平面图（附件一）

2.2 火灾危险源情况

序号	火灾危险源位置	存在风险	风险性质	可能发生事故类型	防护手段	操作人员
1	正常营业的场所	使用明火吸烟等	重大	潜在火灾	设置禁烟标识，全体员工监督	现场员工
2	正在改造的区域	动用明火焊接防护不当	重大	潜在火灾	加强动用明火审批，与施工方签订安全协议，现场配备灭火器材定期检查，发现火情及时扑救	施工人员 巡查人员 附近员工

3	各类电气设备	线路老化、裸露、未接地、短路等	重大	潜在火灾	安全用电，定期巡查，严格执行国家现行用电安装规范和安全操作规程，发现火情及时扑救	设备人员 巡查人员 附近员工
4	租赁区	明火防护不当、人员安全培训不足。	重大	潜在火灾	与租赁方签订安全协议，加强人员消防安全意识，定期巡查，配备足够灭火器材，发现火情及时扑救。	厨房人员 巡查人员 附近员工
5	电子大屏	线路老化、裸露、未接地、短路等	重大	潜在火灾	安全用电，开启期间定时检查，做好防火分隔，遇电源风扇。	设备人员 巡查人员 附近员工

2.3 火灾情况设定

序号	引火源	着火地点	可燃物性质	火灾事故性质	危及范围	可能性事故	影响因素
1	明火	任何场所	易燃、可燃、难燃固体	责任事故	整栋大楼	蔓延	隐蔽场所无人员值守，可燃物多，发现时间较慢，蔓延速度快
2	电火花	各类电气设备	易燃、可燃、难燃固体	责任事故	整栋大楼	蔓延	无人员值守区域多，灭火时容易触电伤人，灭火难度大
3	高温物体	电器设备周边	易燃、可燃、难燃固体	责任事故	整栋大楼	蔓延	过热的灯具、电熨斗等电器引燃周边易燃物，烟气大

2.4 商场火灾危险性特点

2.4.1 营业面积大，如果不能有效防火分隔，由于自动扶梯在中庭设置，上下联通，一旦着火，会造成火烧连营，损失惨重。

2.4.2 可燃物多，商品种类繁多，过于密集而大部分是可燃物品，并且有一些商品的包装盒是可燃的，一旦着火，会迅速燃烧蔓延。

2.4.3 人员流动量大，特别是活动和节假日高峰期，人员更多，一旦着火，容易引起混乱，造成人员疏散困难，甚至发生伤亡事故。

2.4.4 涉及卖场、厅房改造易发生消防安全事故。

2.5 针对性措施

2.5.1 商厦营业期间按照实行三级安全检查。保安正常营业期间配合监控室对商厦安全、消防现状每2小时巡视巡查一次，并做好记录，及时消除火灾隐患和各种不安全因素，防止火灾事故发生。

2.5.2 商厦非营业期间实行安全巡查。正常清场后，由当班保安对商厦进行一次全范围安全巡查。保安执勤人员按2小时/1次进行安全巡查。夜班消防控制室值班员工若发现可疑异情或因防火、防盗、防汛等安全工作需要，有权随时调动、指挥值班保安和电工实施紧急巡查或应急救援。

2.5.3 严把室内装修关，严把火源管理关，严把电源管理关，保证疏散通道畅通，完善消防设施，勤巡逻、勤检查。

3 组织结构及职责

3.1 应急组织体系（附件二）

3.2 指挥中心机构及职责

3.2.1 指挥中心成员主要由商厦领导及各部门负责人组成（六安商厦安全生产委员会），设总指挥1名、副指挥若干名。

总指挥：消防安全责任人即商厦总经理

副指挥：消防安全管理人即商厦负责消防安全领导班子成员

副指挥：商厦领导班子其他成员

成 员：商厦其他部门负责人

3.2.2 指挥中心总指挥或者副指挥不在位的情况下，职务最高人员或第三人替代指挥的梯次指挥。

3.2.3 指挥中心主要负责决策火场灭火和应急疏散方案，指挥各组协同作战，向上级汇报情况，协同消防、公安、医疗、卫生等有关部门传达实施正确有效的应急指令，组织保护火灾现场。

3.2.4 指挥中心同时负责灭火和应急疏散预案的启动与终止，组织一年两次灭火和应急疏散的演练，并对预案实施情况总结讲评。

3.2.5 指挥中心成员应始终保持联络通畅，若商厦范围内发生火灾事件，指挥中心各成员应立即赶到消防控制值班室并成立指挥室，组织、布署、落实并监督灭火和应急疏散方案的实施。

3.2.6 指挥中心下设通信联络组、灭火行动组、疏散引导组、防护救护组、安全保卫组，每个小组人员实行动态管理，按当日当班在位人员明确相同角色的人员分工，保证不因本人所在岗位轮班换岗造成在应急行动中无人负责。

3.2.7 应急指挥中心通讯录（附件三）

3.2.8 24H 紧急状态电话联络表（附件四）

3.3 通信联络组职责和组成

由火灾现场管理人员及各部负责人组成，负责与指挥中心和当地消防部门、内部员工及其他应急行动通信和联络。设组长 1

名，副组长、组员若干。

组长：商厦副总经理

副组长：人力行政室、督察室负责人、各卖场负责人

组员：人力行政室全员、各卖场管理人员、消防控制室值班员、火灾区域员工。

3.4 灭火行动组职责和组成

由消防控制室当值人员(消防控制主机系统操作)、火灾现场附近员工(第一灭火战斗力量)和微型消防站或商厦专职安全员(第二灭火战斗力量)组成，负责在发生火灾后立即利用消火栓、灭火器就地扑救初起火灾。设组长1名，副组长2名，组员若干。

组长：商厦安全管理员

副组长：物业服务部负责人

组员：消防控制室当值人员、火灾现场附近员工、微型消防站人员、物业服务部全体人员。

3.5 疏散引导组职责和组成

由各楼层安全出口附近专厅员工和指定安全出口人员组成，负责引导人员正确疏散、逃生。设组长1名，副组长、组员若干。

组长：总经理助理(运营)

副组长：红府超市、国生电器、营销策划部、各卖场负责人

组员：各卖场当班管理员、安全出口附近专厅员工。

3.6 安全救护组职责和组成

由指定的具有医护知识的人员组成，负责协助抢救、护送受

伤人员。设组长 1 名，副组长、组员若干。

组长：财务总监

副组长：财务室、客服中心负责人

组员：财务客服部全员

3.7 安全保卫组职责和组成

由直通室外的安全出口的疏散引导员组成，负责阻止与场所无关人员进入现场，保护火灾现场，协助消防部门开展火灾救援和调查。设组长 1 名，副组长、组员若干。

组长：物业服务部负责人

副组长：物业服务部主管

组员：各楼层疏散引导员、安保室全员

4 应急响应

4.1 响应分级

4.1.1 一级火警可能发生无人员伤亡或被困，能及时扑灭的火灾，由总值班经理到场行使指挥长职责，拨打“119”组织现场员工、微型消防站值班人员、物业服务部处置，采取有效措施控制火灾扩大。

4.1.2 二级火警可能发生 3 人以下伤亡或被困，燃烧面积较小，由消防安全管理人到场行使指挥长职责，拨打“119”调集微型消防站人员、物业服务部员工到场处置，组织疏散人员、扑救初起火灾、抢救伤员、保护财产，控制火势扩大蔓延。

4.1.3 三级火警可能发生3人以上10人以下伤亡或被困，燃烧面积小或更高级别火警，由消防安全责任人到场行使指挥长职责，拨打“119”，同时调集所以消防力量到场处置，组织疏散人员、扑救初起火灾、抢救伤员、保护财产，有效控制火势蔓延扩大，请求周边区域联防单位到场救援。

4.2 应急终止

当应急终止火灾事故现场得以控制，明火彻底扑灭，受伤人员得到有效救治，导致次生、衍生隐患消除后，经指挥长下达终止灭火和应急疏散的决定。

5 处置程序和措施

5.1 单位内部报警及接警处置程序

5.1.1 报警原则：一面报警、一面扑救初起火灾

5.1.2 内部员工报警程序（附件五）

5.1.3 广播疏散

一面利用广播疏散顾客，一面召集商厦微型消防站人员、物业服务部员工到场处置奔赴着火楼层进行扑救，而后疏散没有救援灭火任务的员工。

5.1.4 灭火和应急疏散广播词

5.1.5 消防主机接警处置程序（附件六）

5.2 扑救初起火灾的程序和措施

初起火灾面积小、火焰不高、烟气少、火势尚未蔓延，扑救

初起火灾的关键在于抓住上述有利时机，充分利用现有装备，如：灭火器、水枪阵、喷淋装置等用“近战、快攻”的方法，速战速决，一举将火扑灭。

5.2.1 扑救程序

5.2.1.1 电气火灾：首先切断相关电源，同时报警，然后用干粉灭火器扑救或用消火栓出水灭火。

5.2.1.2 非电气火灾：①用衣物扑打覆盖，同时报警；②用灭火器扑救；③切断相关电源；④使用消火栓灭火；⑤隔离或撤走可燃物，使其无物可烧，无法蔓延。

5.2.2 扑救措施

根据具体情况可分别或合并运用：①隔离法；②冷却法；③窒息法；④化学抑制法等方法进行扑救。

5.3 应急疏散的组织程序和措施

5.3.1 疏散组织程序

5.3.1.1 以疏散人员为主，必要时有组织的疏散受火灾威胁或受水流影响的物资。

保持安全疏散秩序，在突发事件中，有秩序的撤离是最安全最迅速的，在疏散过程中应防止拥挤、践踏、摔伤等事故发生。

5.3.1.2 疏散时，员工应主动引导带领顾客及时疏散，疏散过程中应先疏散老、弱、病、残、幼、孕人员。

5.3.1.3 发扬团结友爱，舍己救人的高尚品德，逃生中不得大喊大叫，拥挤推搡，以免引起混乱和人员踩踏等次生伤害。

5.3.1.4 疏散时，严禁使用电梯运载人员进行疏散逃生。

5.3.1.5 逃生时要注意自我保护，用衣物、手帕掩住口、鼻，密切观察安全疏散指示标志，低身向着安全出口方向疏散。

5.3.2 疏散组织程序

5.3.2.1 正确引导疏散方向，利用内部 1#、2#、3#、4#、5#、6#安全疏散通道，首先疏散着火层人员。

5.3.2.2 打开排烟风机、排烟阀、关闭防火阀，排除有毒气体，减轻烟火威胁。

5.3.2.3 启动喷淋灭火装置，减轻热气对遇险人员的威胁。

5.3.2.4 利用广播鼓励遇险人员自救互救。

5.4 通信联络程序和措施

5.4.1 消防车的联络：在消防车可能驶来的方向由副指挥安排派人迎接，为其指明室外消火栓、自然水源，消防控制室的位置。

5.4.2 通信保障的要求：确保主要方向有线电话畅通并有专人值守，迅速沟通内部现场无线通信网络，及时召回正在休假的相关人员。必要时利用各种简单的声光器材，如：手电、哨音等传递规定信号。

5.5 安全保卫、救护的程序和措施

5.5.1 安全防护

一旦发生火灾，安全保卫组首先在商厦广场进出口处拦出警戒区供消防车和消防人员开展抢救工作，严格控制各出入口，维

持好场外秩序。除参加灭火疏散人员外，禁止一切无关人员进入火场，坚决保证灭火救人工作进行顺利。

5.5.2 人员救护

5.2.2.1 对轻伤者及老、弱、病、残、幼、孕进行帮助。

5.2.2.2 对重伤者进行初步护理，联系“120”急救车，送医院抢救。

6 紧急疏散示意图及相关作业指导书

6.1 一层紧急疏散示意图及疏散作业指导书（附件七）

6.1.1 商厦无论何处发生火情，一旦接警，除参加灭火救援的人员外，在未受到烟火威胁的前提下，一楼卖场负责人、安全管理员和通道口厅房员工要坚守岗位暂缓撤离，控制好一楼秩序，保证顾客只下不上，只出不进，不来回乱窜，直至其他各层疏散完毕，方可撤离。确保一楼和商厦外围秩序井然，紧张有序，忙而不乱。

6.1.2 安保室派人加强维持好大门主出口的秩序，阻止与场所无关人员进入现场，做好疏导围观群众和接替引导工作以及协助消防部门开展火灾救援和调查，确保主要出口畅通。

6.1.3 一楼卖场负责在 2-4 号通道通向外围的出口设立引导员，及时引导本区域和楼上及负一层疏散来的人员由各出口处脱离险境。同时派人加强维持出口的秩序，阻止与场所无关人员进入现场，做好疏导围观群众和接替引导工作以及协助消防部门

开展火灾救援和调查，确保出口畅通。

6.2 二层紧急疏散示意图及疏散作业指导书（附件八）

6.2.1 商厦无论何处发生火情，一旦接警，除参加灭火救援的人员外，均利用 1-6 号疏散通道进行人员疏散。

6.2.2 不论“中庭”防火卷帘降下与否，不得使用自动扶梯进行疏散，为平均各消防通道的疏散压力，以就近疏散为原则，均应灵活按预案所指定的通道进行疏散引导。

6.2.3 若通往下层有通道被火封堵，二楼卖场负责人、安全管理员有权封闭或调整疏散通道进行安全疏散。

6.3 三层紧急疏散示意图及疏散作业指导书（附件九）

6.3.1 商厦无论何处发生火情，一旦接警，除参加灭火救援的人员外，均利用 1-6 号疏散通道进行人员疏散。

6.3.2 不论“中庭”防火卷帘降下与否，不得使用自动扶梯进行疏散，为平均各消防通道的疏散压力，以就近疏散为原则，均应灵活按预案所指定的通道进行疏散引导。

6.3.3 若通往下层有通道被火封堵，三楼卖场负责人、安全管理员有权封闭或调整疏散通道进行安全疏散。

6.4 四层紧急疏散示意图及疏散作业指导书（附件十）

6.4.1 商厦无论何处发生火情，一旦接警，除参加灭火救援的人员外，均利用 1-6 号疏散通道进行人员疏散。

6.4.2 不论“中庭”防火卷帘降下与否，不得使用自动扶梯进行疏散，为平均各消防通道的疏散压力，以就近疏散为原则，

均应灵活按预案所指定的通道进行疏散引导。

6.4.3 若通往下层有通道被火封堵，四楼卖场负责人、安全管理员有权封闭或调整疏散通道进行安全疏散。

6.5 五层紧急疏散示意图及疏散作业指导书（附件十一）

6.5.1 商厦无论何处发生火情，一旦接警，除参加灭火救援的人员外，均利用 1-6 号疏散通道进行人员疏散。

6.5.2 不论“中庭”防火卷帘降下与否，不得使用自动扶梯进行疏散，为平均各消防通道的疏散压力，以就近疏散为原则，均应灵活按预案所指定的通道进行疏散引导。

6.5.3 若通往下层有通道被火封堵，国生电器负责人、安全管理员有权封闭或调整疏散通道进行安全疏散。

6.6 负一层紧急疏散示意图及疏散作业指导书（附件十二）

除负一楼发生火灾外，红府超市一旦接警该区域内人员一律由地下停车场通道进行疏散，并在负一楼停车场出入口设置隔离带确保非救援人员只出不进。

7 后期处置

7.1 善后处理

终止灭火和应急疏散后，商厦各部门应协助火灾事故善后处理工作，尽快消除事故影响，减少事故损失，尽快恢复经营秩序。商厦安全生产领导小组为善后工作小组，协调火灾善后处置工作，包括现场警戒保护及协助调查、现场清理与污染物处理、火

灾事故信息发布、故障抢修、恢复工作、医疗救治、人员安置与补偿等内容。

7.2 保险

物业服务部、财务客服部负责人员和财产损失的登记。物业服务部、综合服务部负责与保险公司对接，启动保险理赔程序。

7.3 经验教训总结及改进意见

善后处理结束后，各部门要进行总结，主要包括：对火灾事故评估是否准确和指挥过程中的决策、调配人力使用是否合理以及评估预案的不适之处，提出修订建议，进一步完善预案。

8 演练组织及注意事项

8.1 演练组织

商厦每半年按此预案进行一次演练，并结合实际，不断完善预案。物业部为消防归口部门负责演练组织、实施、总结等工作。

8.2 演练注意事项

8.2.1 演练前在假想起火部位设置“着火点”。

8.2.2 设置观察岗，营销策划部负责拍照、摄录，指挥部记录演练参与人员表现，演练结束后制定演练档案。

8.2.3 演练时不可以在楼内使用明火做演练，使用烟雾片时注意使用量，防止烟气造成人员伤害。

8.2.4 演练疏散引导员在楼梯口、转弯处各安排 1 人，进行必要的自防自救知识教育。

8.2.5 人员疏散时引导员应提示大家：用衣物捂住口鼻，低身快速移动进行疏散。

8.2.6 疏散过程中严禁干哄、推搡防止发生次生伤害。

9 注意事项

9.1 各级管理人员或引导员，对商厦各楼层布局和各安全通道的走向，务必掌握清楚，了如指掌，烂熟于心。

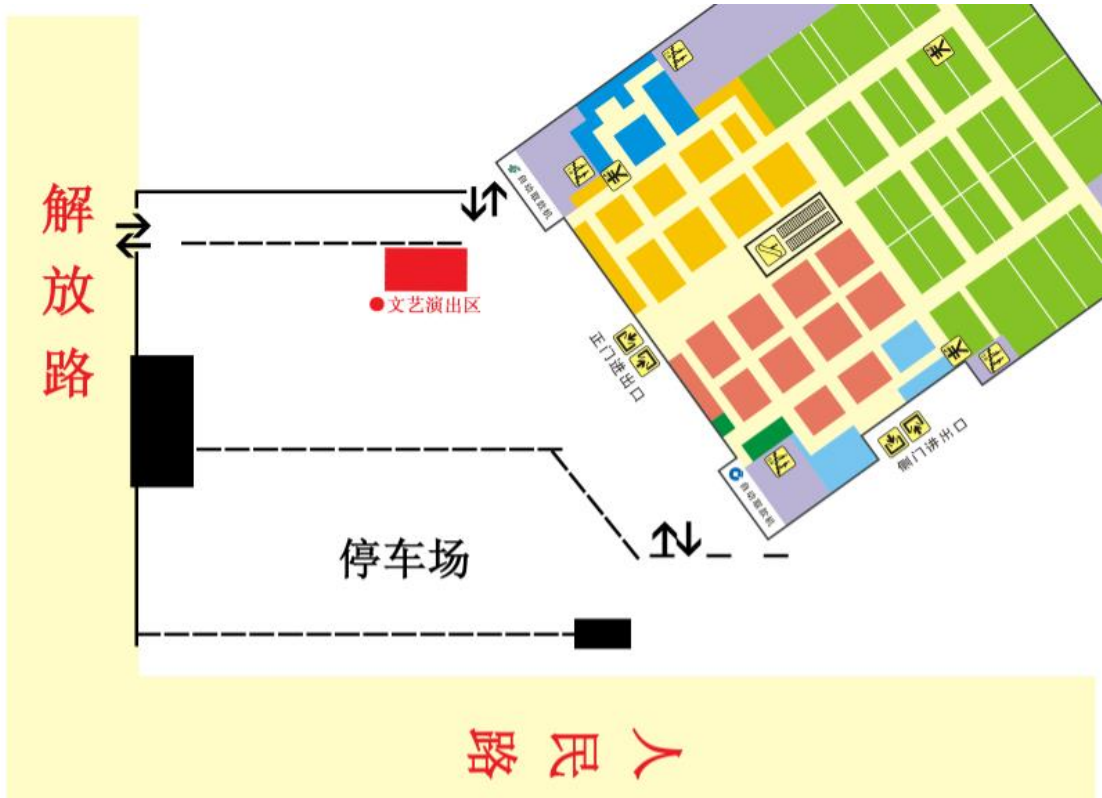
9.2 全体员工必须熟练掌握单位现行装备的各种消防器材的使用方法，清楚其所在位置。

9.3 各楼层义务安全员要尽职尽责，如有人员调整应及时向楼层、物业服务部报备。

9.4 本预案经讨论、评审和商厦总经理批准后即生效。原有预案与本预案不一致的，以本预案为准，由物业服务部负责解释。

10 附件

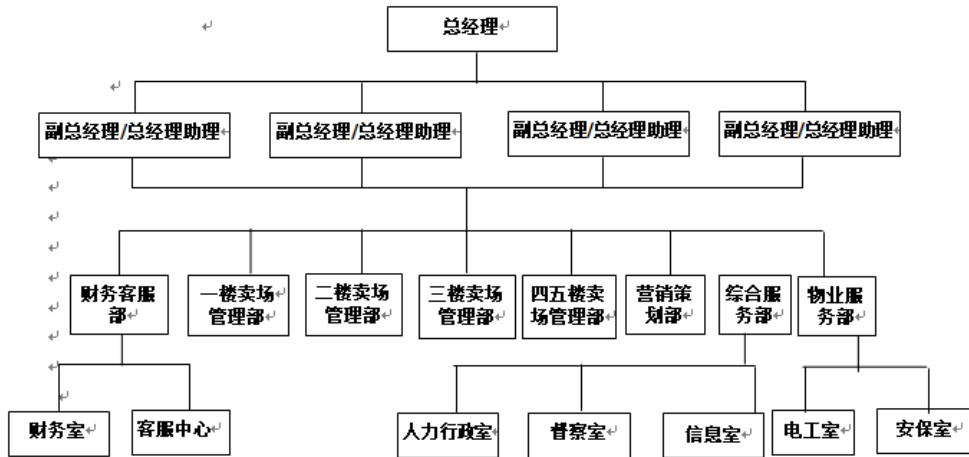
10.1 附件一：六安商厦平面图



安徽商之都六安商厦位于六安市人民路与解放路交叉口，东面与徽商小区相邻、西面紧接解放路、南靠人民路、北面为徽商小区。距离金安区应急救援大队约 4 公里，预计 8 分钟内可到达。

10.2 附件二：应急组织体系

六安商厦组织结构图



10.3 附件三：应急指挥中心通讯录

部门	职务	姓名	电话	部门	职务	姓名	电话	
公司领导	总经理	向明	3279600	物业服务部	经理	朱明亮	3279698	
			18105642099				18105649798	
	副总经理	叶永福	3279606		办公电话		3279667	
			18005649699		主管	杨军	18056429595	
	总经理助理	伏帽辉	3279638		主办		胡军	15955648747
			18955003507		安 保 室	监控室办公电话		3279662
总经理助理	廖倩	3279608	监控员			郑厚军	15805643070	
		13305642127				王俊	18956402985	
总经理助理	曹岩	3279296			谌东平	15055247372		
		13865797088	办公电话		3279661			
营销策划部	办公电话		3279609	电 工 室	电 工	卢锐	15212805359	
	经理	张明生	13365648599			方东	13731962711	
	主管	张广康	13305649171			蒋宏	13956131164	
	主办	李红梅	13395649920			孙全军	15955993731	
	业务员	孙妮	17705642680	办公电话		3279700		
一楼	办公电话		3279616	人 力 行 政 室	主 管	何红	18956442252	
	主管	徐胜	13305642572			侯学伦	13335643896	
	主办兼男女鞋包	吕晓贤	13865766599			业务员	孙丽丽	13856409996
	珠宝化妆	冯路遥	15055210522	办公电话		3279666		
	业务员	汪莉莉	13516452277	主管	汪晓燕	13865725006		
二楼	办公电话		3279626	督 察 室	主 管	李多林	13685668558	
	主管	韩谋常	18805641120			办公电话		3279641
	主办兼时尚少淑	张柳	15855225806	信 息 室	主 管	张庭	15556009989	
	毛衫内衣	程乐怡	18056409889			业务员	刘勇	15955998328
三楼	办公电话		3279630	财 务 客 服 部	财 务 室	办公电话		3279639
	主管	刘海燕	15955958820			主管	周杨杨	18505649800
	主办兼淑女装一	王玲	18056441515			主办	杨志中	13956142670
	淑女装二	余梦雅	18326209912			业务员	曹缤	18063051899
	业务员	陶敏	15855277079			业务员	张丽	13856448015
四五楼	办公电话		3279636	客 服 中 心	办公电话		3279686	
	主管	李广敏	18919711256		主管	徐文君	19956425910	
	男装一	赵晓亮	13395642000		客服中心电话		3279688/9686	
	男装二	赵燕	15212802269		客 服 中 心 人 员	孙元元	18792073536	
	床品	李海英	13275883300			范传仙	18956442572	
红府超市	店长	丁乃燕	13696640797			张亭芳	18356456628	
国生电器	店长	张晨东	15105694656					
固话拨打方式：内线为固定电话号码后面五位，外线市区 9+号码，外线长途 9+0+号码。								

10.4 附件四 24H 紧急状态电话联络表

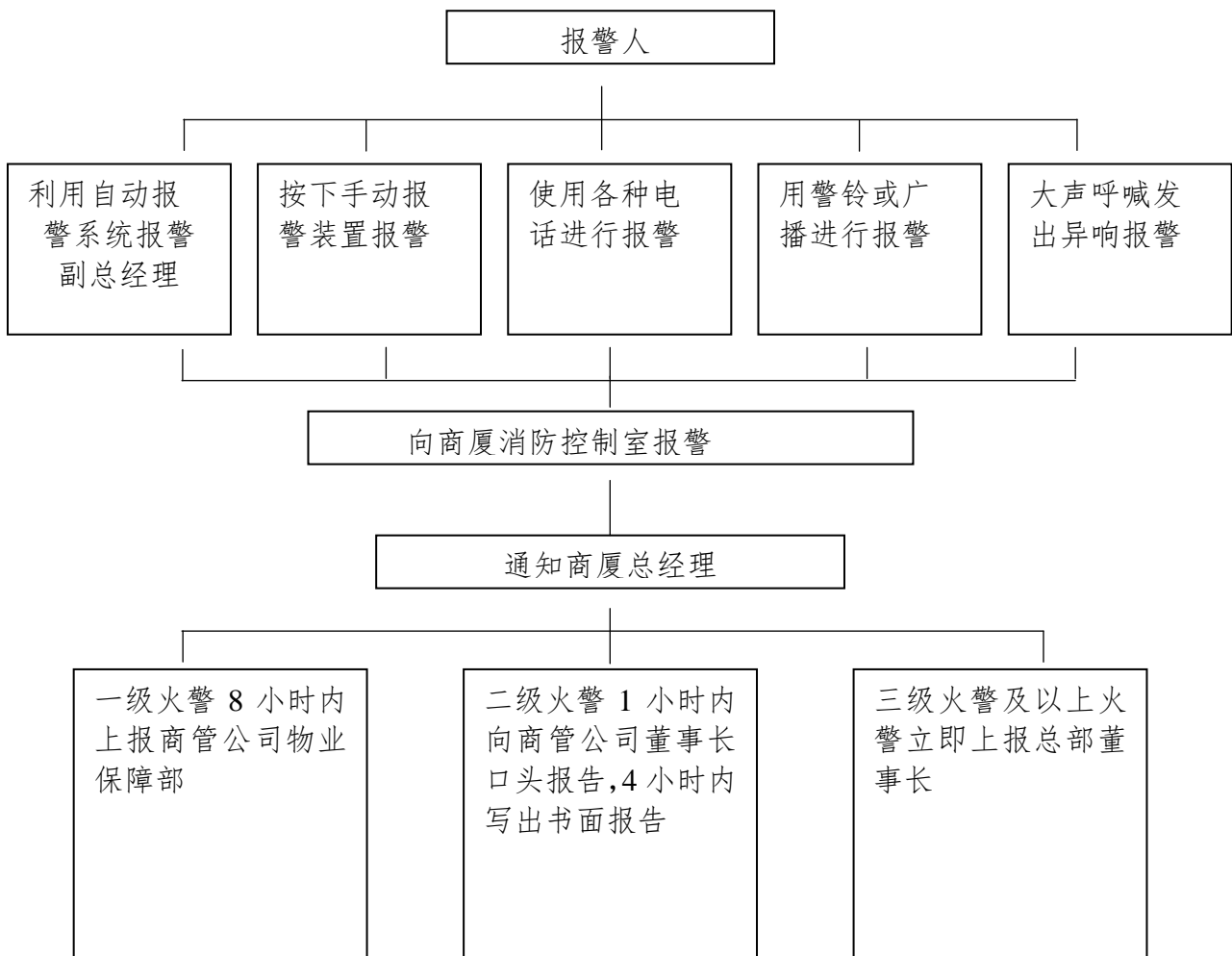
部别	姓名	职务	电话
安保室	杨 军	主管	18056429595
物业服务部	朱明亮	经理	18105649798
公司消防安全管理人	曹 岩	总经理助理	13865797088
公司消防安全责任人	向 明	总经理	18105642099

火警：119

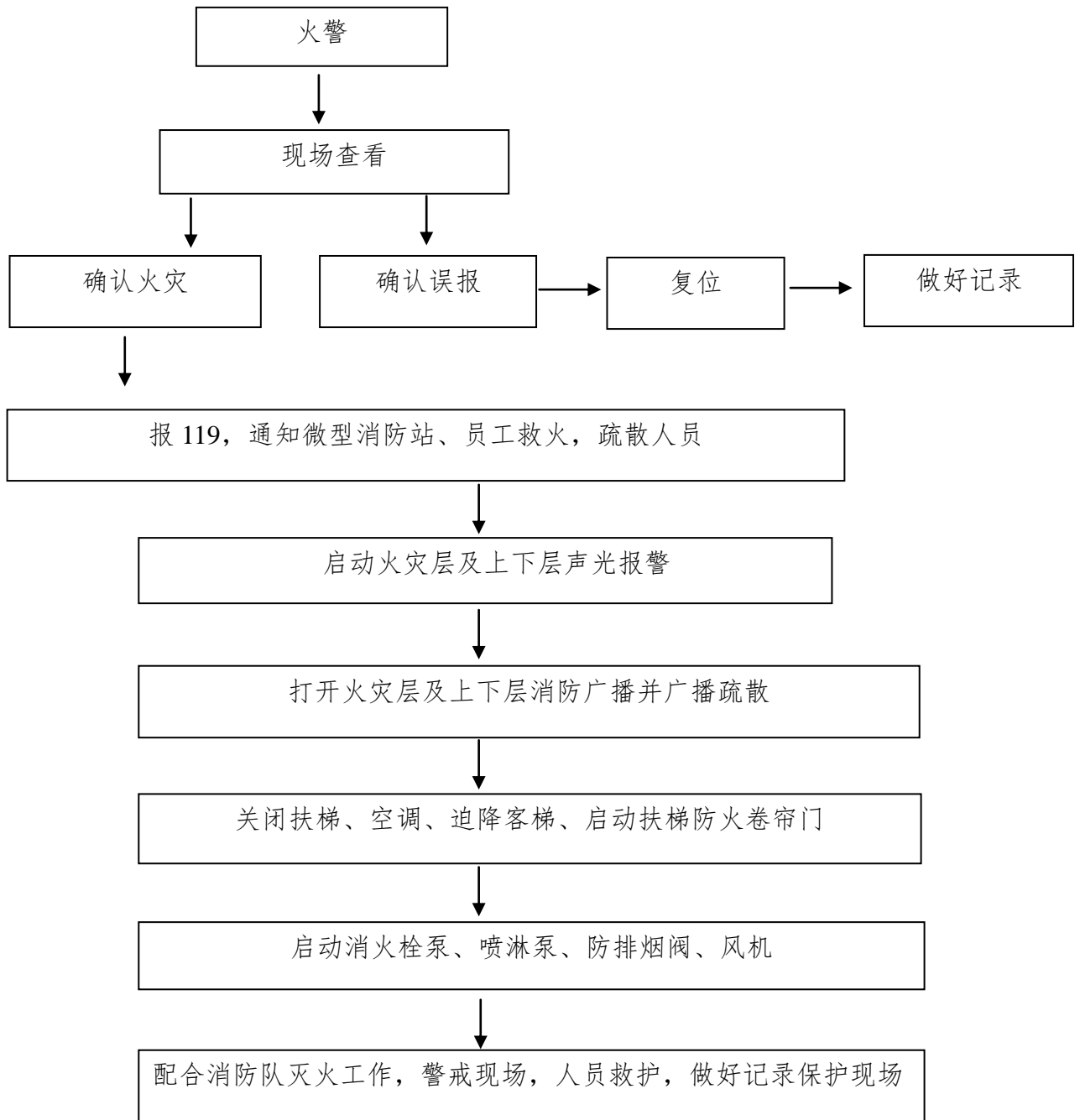
匪警：110

急救中心：120

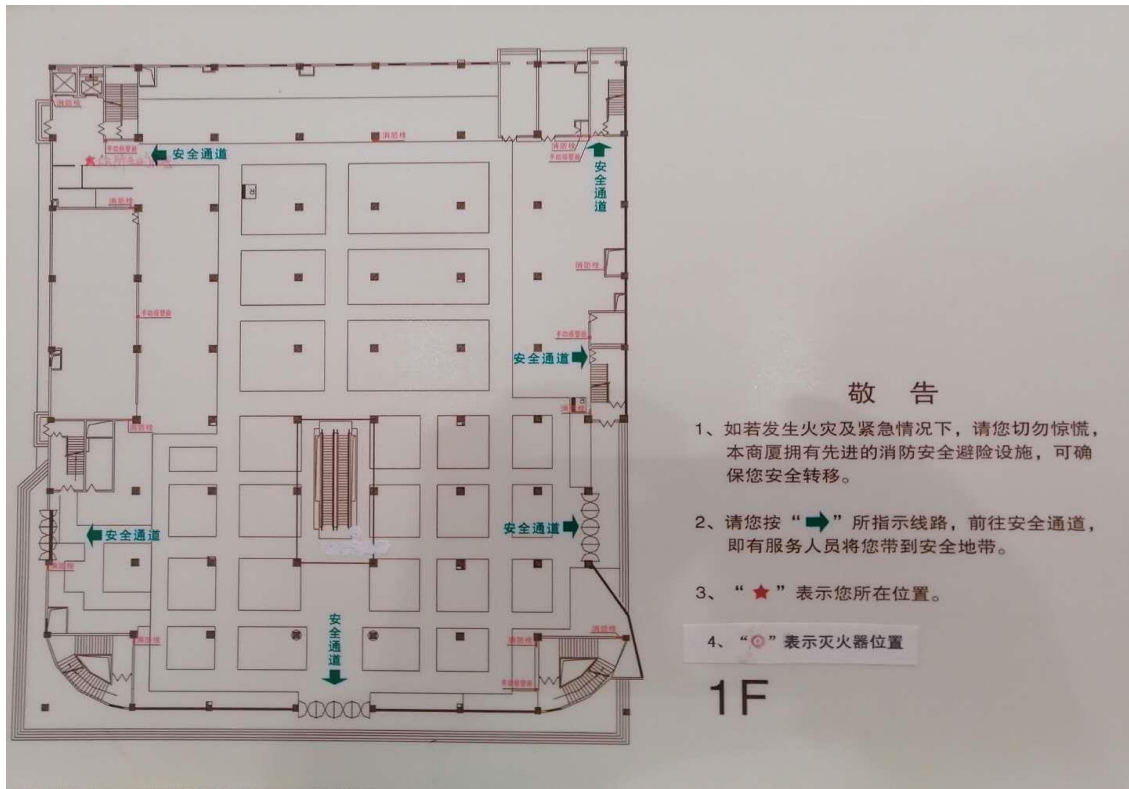
10.5 附件五：内部报警程序



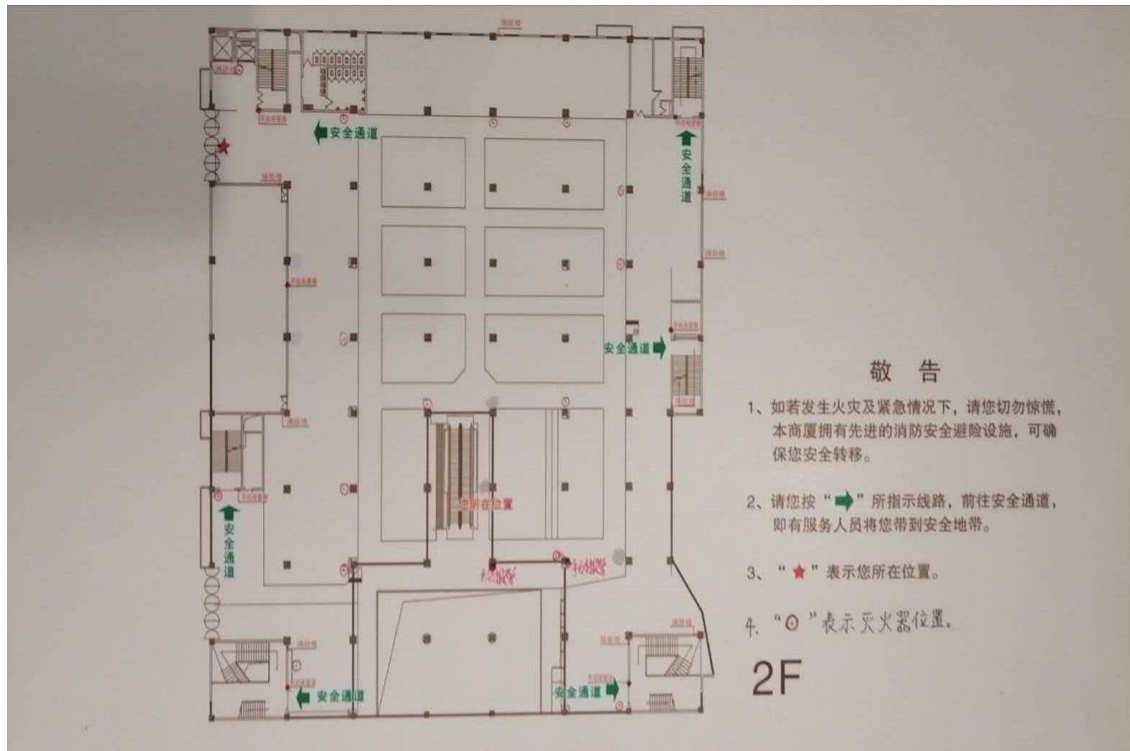
10.6 附件六：消防控制室操作人员火警处理流程图



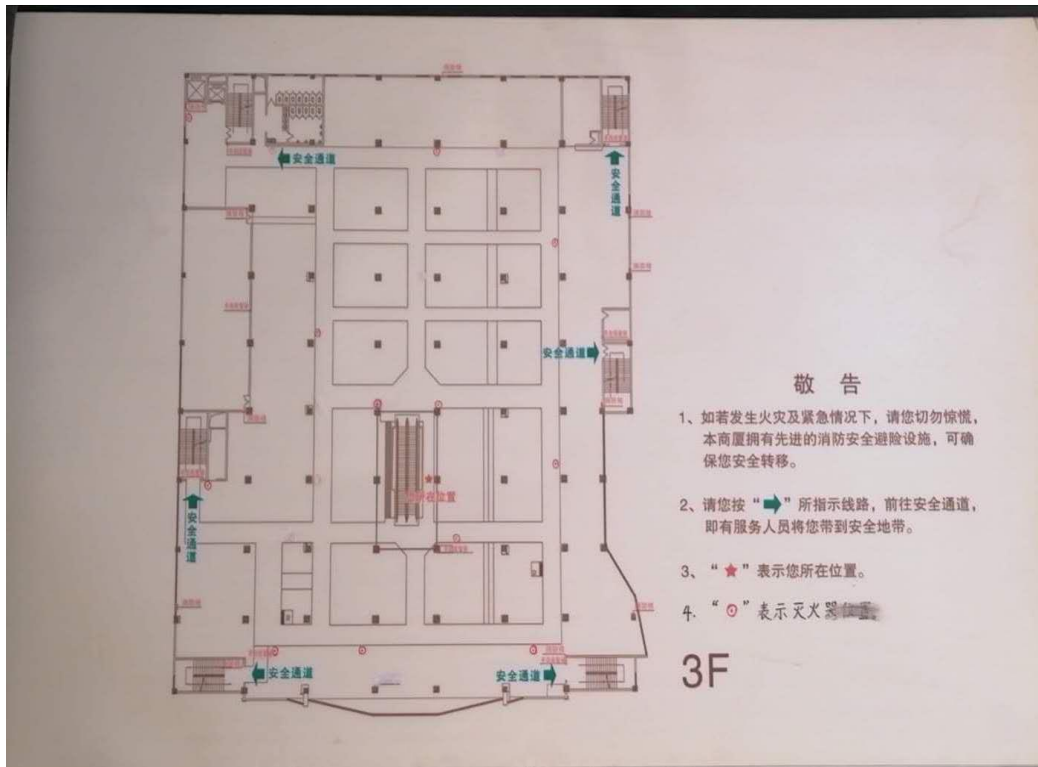
10.7 附件七：一层紧急疏散示意图



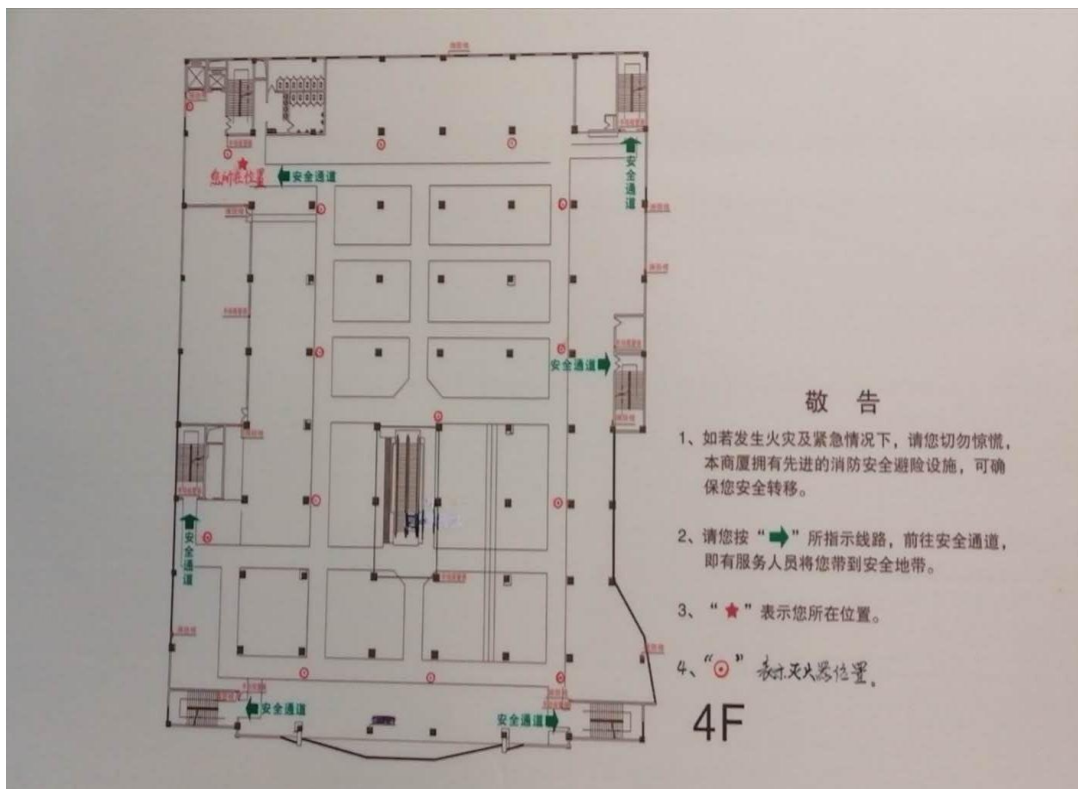
10.8 附件八：二层紧急疏散示意图



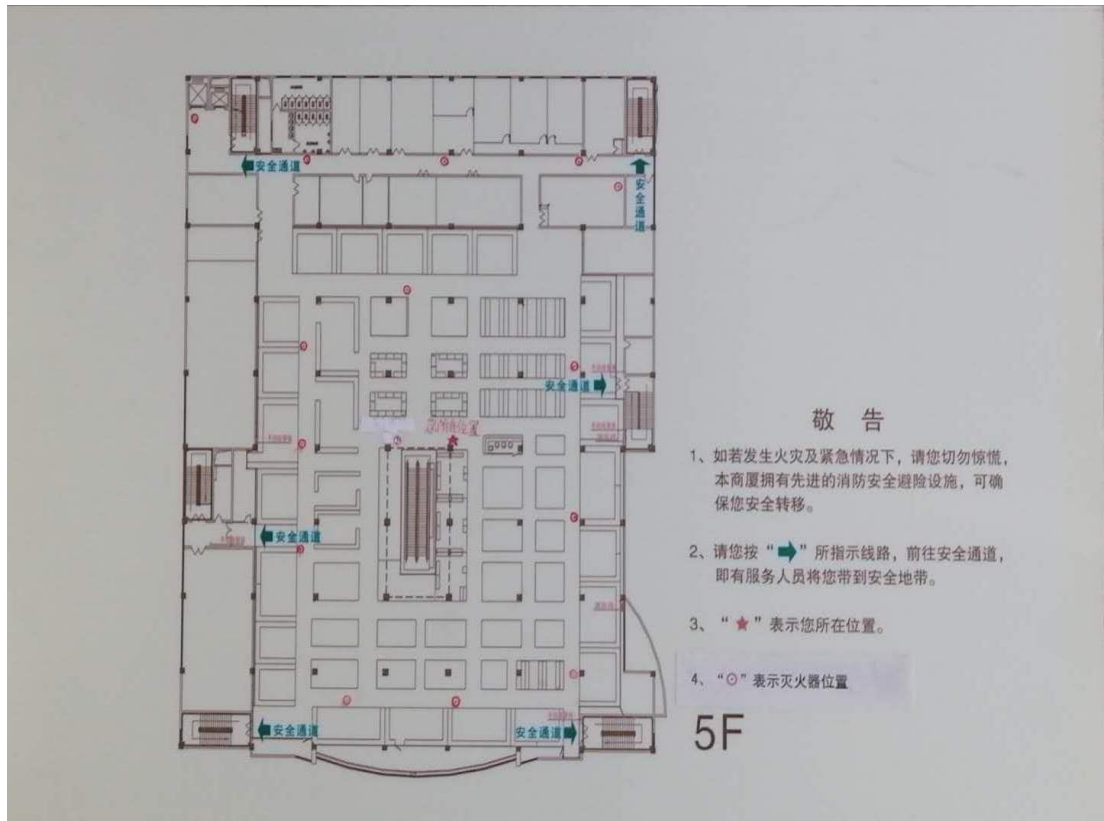
10.9 附件九：三层紧急疏散示意图



10.10 附件十：四层紧急疏散示意图



10.11 附件十一：五层紧急疏散示意图



10.12 附件十二：负一层紧急疏散示意图

